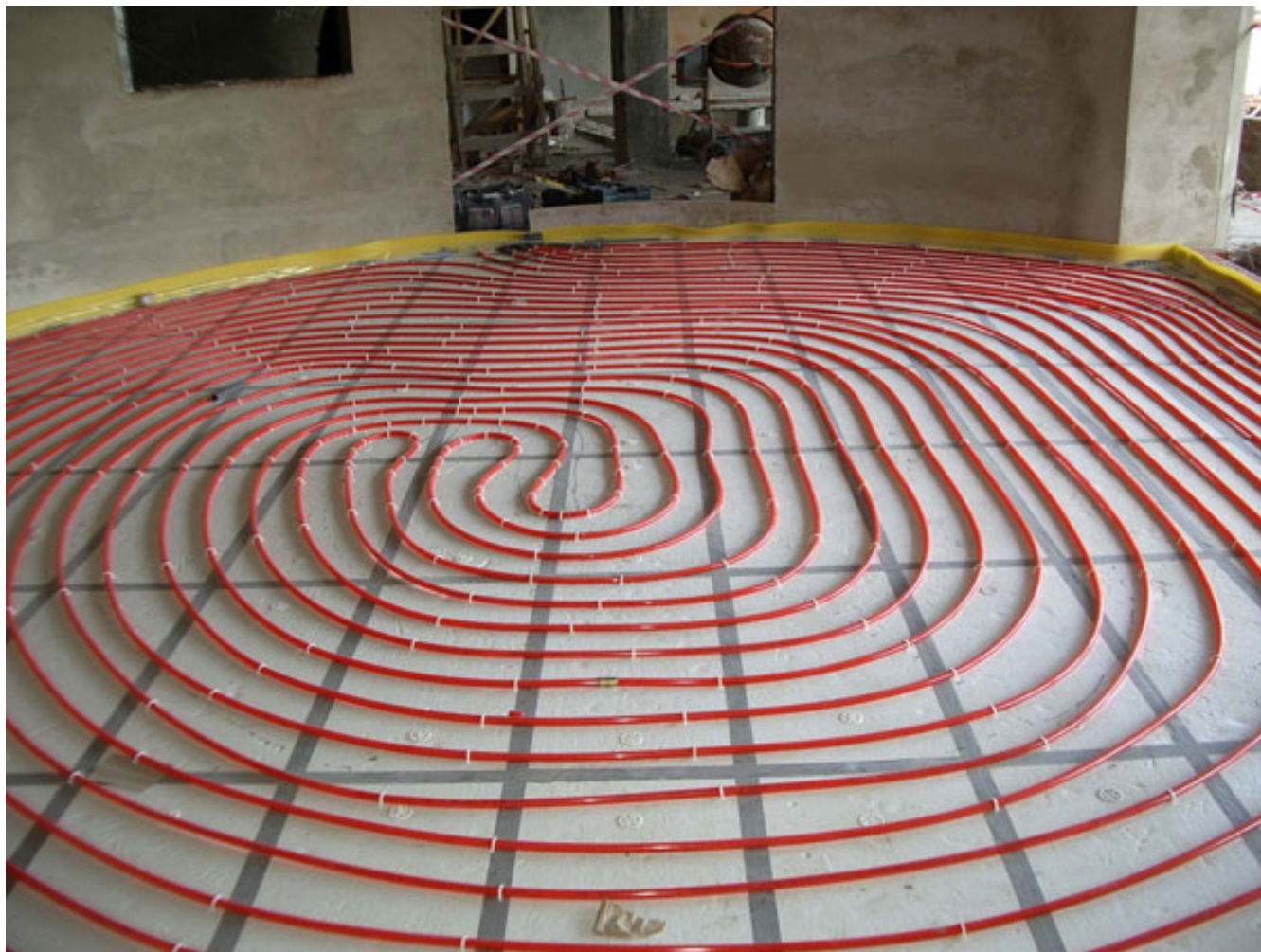


## Теплый пол – делаем правильный выбор

Автор: Administrator

17.03.2012 11:38 - Обновлено 25.05.2012 11:21

---



На сегодня вряд ли найдешь человека, который не слышал понятие «**теплый пол**», однако люди знают только понятие, но мало кто знает про существование разных видов теплых полов и способ их монтажа.

Предлагаю более детально остановиться на каждом виде теплого пола, выделить его плюсы и минусы. В целом существует три вида теплых полов: с электроподогревом, водоподогревом, и так называемый пленочный теплый пол. Он стал особенно популярен в последнее время.

Начнем с теплого пола с электроподогревом и пленочного пола. Монтировать его нужно на предварительно очищенное основание из цемента или бетона. Если в виде

нагревательного элемента используем кабель, то укладка осуществляется змейкой, расстояние между витками от 7 до 15см. Если нагревательные кабели уже соединены в греющиеся маты (пленочный пол), то маты просто укладываются на теплоотражающий материал. Такие маты можно резать на любые размеры, но только по линиям отреза, чтобы не повредить нагревательный элемент. Далее на стену, желательно возле розетки крепим термостат, в пол протягиваем датчик температур и подключаем питание 220В. Включаем для проверки работоспособности и изоляции. И только после этого укладываем желаемое напольное покрытие. Если укладываем плитку, то перед запуском системы придется дождаться полного высыхания плиточного клея (срок указывается на упаковке с клеем).

Теперь перейдем к водяным теплым полам. Способ монтажа водяного пола очень похож на монтаж электрического пола, только вместо кабеля используют водяные трубки. Их выкладывают змейкой на первичное основание пола. Вся система подключается к источнику подачи горячей воды или нагревательной системе. Для того, чтобы вода циркулировала по трубкам, придется установить специальный водяной насос. Из-за большого потребления горячей воды, такой вид пола идеален для установки в загородных домах коттежного типа, пол дольше остается теплым из-за способности воды удерживать тепло, а на обогрев воды электричества расходуется меньше. А для обычной квартиры больше подойдет электрический пол, т.к. водяной только обострит отношения с соседями из-за постоянной нехватки им горячей воды.

Термостат как элемент управления теплым полом.

Термостат – это датчик температур, к которому подходят все кабельные элементы системы теплого пола и с помощью которого выставляется желаемая для обогрева температура. Термостаты бывают разных видов, от механических до вариантов с жидкокристаллическими дисплеями и сенсорными кнопками. Лидерами среди механических термостатов являются Roomstat 110 или Devireg D530. На лицевой панели находится ключ срабатывания заданной температуры и колесико для управления степенью нагрева пола.

Модель с жидкокристаллическим экраном — I-Warm 710. Вы выставляете желаемую температуру нагрева, пол нагревается, когда наступила заданная температура, датчик сам выключает систему. Как только температура начинает падать, датчик запускает систему снова, и выключит ее как только температура достигнет заданной.

## Теплый пол – делаем правильный выбор

Автор: Administrator

17.03.2012 11:38 - Обновлено 25.05.2012 11:21

---

А самыми продвинутыми на сегодня считают модели I-Warm 720 или Devireg 550. Они программируются, и имеют встроенный таймер. Его можно выставить на выключение обогрева через 5 мин после ухода из дома, а на включение установить, например, за полчаса до вашего возвращения.